



ARGANI MANUALI

Manuale d'uso e manutenzione

Mod. 2AM150 – 2AM 250 – 2AM 375 – 2AM 500

1. NORME DI SICUREZZA

Modalità d'uso

L'argano a fune va utilizzato nell'assoluto rispetto delle seguenti indicazioni.

- Utilizzarlo esclusivamente per sollevare, abbassare e trascinare carichi il cui movimento non sia ostacolato o impedito da alcunché
- Utilizzarlo solo se non è danneggiato
- Va utilizzato esclusivamente da personale addestrato all'uopo.
- Il carico può essere sollevato solo in assenza di persone al di sotto dello stesso
- Il carico deve essere messo in sicurezza dopo il sollevamento in modo indipendente dall'argano
- L'area deve essere delimitata e resa inaccessibile durante il sollevamento dei carichi

Come lavorare in completa sicurezza

Prima di utilizzare l'argano, leggere attentamente le presenti istruzioni.

Durante il lavoro con l'argano, procedere sempre con la dovuta cautela e nel rispetto delle norme di sicurezza.

Eventuali danni o malfunzionamenti dell'argano vanno segnalati immediatamente al responsabile. Sospenderne l'utilizzo finché l'argano non viene riparato o ripristinato nelle condizioni originarie.

Non è consentito

- Superare il carico massimo ammissibile (vedere i dati tecnici e la targhetta del modello con l'indicazione della portata max).
- Il trasporto di persone.
- Il lavoro al di sotto di carichi sospesi.

Limitazioni per l'uso

L'argano:

- Non è idoneo per l'uso prolungato.
- Non va utilizzato come ascensore nei cantieri edili (BGV D7).
- Non va utilizzato in palcoscenico e negli studi fotografici (BGV C1) senza una fune di sicurezza supplementare le cui modalità di installazione devono essere progettate *ad hoc*.
- Non va utilizzato per il sollevamento di persone (ZH 1/461).

Verifiche da effettuare

- Verificare che le presenti istruzioni siano sempre a portata di mano.
- Accertarsi che l'argano sia utilizzato solo da personale appositamente addestrato.
- Verificare periodicamente che il lavoro venga effettuato nel rispetto delle norme di sicurezza.

Installazione, manutenzione e riparazioni

L'installazione, la manutenzione e le riparazioni devono essere effettuate esclusivamente da personale specializzato.

Per le riparazioni, utilizzare esclusivamente parti di ricambio originali.

Non modificare né intervenire su componenti fondamentali per la sicurezza.

L'utilizzo di accessori o attrezzature opzionali non deve compromettere la sicurezza.

Altre precauzioni da rispettare

- Norme di sicurezza e antinfortunistiche.
- Norme, indicazioni e direttive applicabili a livello locale

2. DATI TECNICI

Modello		150	250	375	500
Carico ammissibile 1° strato di fune	kg	300	500	750	1.000
Carico ammissibile ultimo strato di fune	kg	200	330	520	750
Forza sulla manovella	N	190	210	200	180
Peso minimo	kg	30	30	30	30
Corsa per rigo manovella	mm	74	30	28	18,8
Peso senza fune	kg	10	10	14	15
Lunghezza totale fune	m	11	10	12	10
Fune metallica consigliata	mm	6	6,5	8	9
Forza di rottura minima	kn	9,5	16	24	32

3. GENERALITÀ

Gli argani sono in grado di sollevare carichi da 150 kg a 500 kg.

Gli argani di questa Serie sono dispositivi estremamente versatili, robusti e affidabili.

Grazie alla loro compattezza, sono perfettamente idonei anche per l'impiego in spazi ristretti.

4. COSTRUZIONE

Gli argani presentano una ruota dentata cilindrica, una manovella di sicurezza a prova di contraccolpi, e cuscinetti a strisciamento esenti da manutenzione.

5. INSTALLAZIONE

Per motivi di sicurezza, l'argano va fissato con quattro viti, dadi e rondelle.

2AM 150 - 2AM 250 con viti M 12 min. 8,8

2AM 375 - 2AM 500 con viti M 14 min. 8,8

6. PREDISPOSIZIONE DELLA FUNE

Quando si gira la manovella in senso orario, la fune DIN 3060 FE zn K 1770 sZ o superiore deve avvolgersi sul tamburo in senso antiorario.

Brasare l'estremità della fune e fissarla al tamburo nel punto previsto.

7. USO DELL'ARGANO

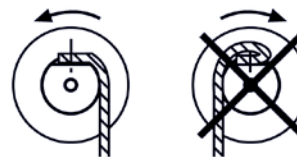
Aprire l'impugnatura della manovella (portandola nella posizione di lavoro, a 90°). Per sollevare il carico, girare la manovella in senso orario; per abbassarlo, girarla in senso antiorario. Al rilascio della manovella, il carico resta bloccato in posizione.

Durante il sollevamento del carico, fare attenzione a lasciare sempre un tratto di fune non riavvolto pari ad almeno una volta e mezza il diametro della fune stessa. Tale accorgimento consente di evitare il sovraccarico dell'argano e il distacco laterale della fune dal tamburo.

Sul tamburo devono rimanere sempre almeno due giri di fune.

Lo sforzo di trazione della fune nello strato più basso corrisponde allo sforzo di trazione nominale dell'argano.

Di conseguenza, all'aumentare degli strati di fune riavvolta, diminuisce in maniera proporzionale lo sforzo di trazione (per i dati relativi allo sforzo di trazione nelle due posizioni estreme della fune, vedere la targhetta del modello).



8. MANUTENZIONE

La manutenzione dell'argano deve essere effettuata con regolarità da personale specializzato, almeno una volta all'anno, a seconda delle condizioni d'impiego (verifica annuale della sicurezza operativa secondo la norma antinfortunistica BGV D8, §23, comma 2).

Con il termine "personale specializzato" si intendono persone che, in virtù dell'addestramento e dell'esperienza acquisita, vantano una conoscenza adeguata degli argani e dei sistemi di sollevamento e trazione, oltre che delle norme applicabili in materia di sicurezza sul lavoro e antinfortunistica. Grazie alla conoscenza delle norme tecniche di portata generale, detti tecnici devono inoltre essere in grado di valutare se gli argani e i sistemi di sollevamento e trazione vengono utilizzati in tutta sicurezza.

Per il funzionamento, la manutenzione e la sostituzione delle funi usurate, fare riferimento alla Norma DIN 15020, Foglio 2.

Ingranaggi (ruote dentate, pignoni)

Gli ingranaggi sono lubrificati dalla fabbrica con grasso di qualità e di lunga durata; i supporti sono dotati di cuscinetti esenti da manutenzione.

Nelle normali condizioni d'uso, il primo ingrassaggio dura per circa 5 anni.

In caso di impiego più frequente dell'argano, verificare lo stato degli ingranaggi ogni due anni, sostituendo le parti usurate e rinnovando l'ingrassaggio.

Manovella di sicurezza

Se la rotazione della manovella risulta difficoltosa durante l'abbassamento del carico, applicare qualche goccia d'olio nelle cavità dell'albero della manovella.

Se necessario, ingrassare tutte le parti rotanti in corrispondenza dell'impugnatura della manovella.

I dischi di frizione usurati (apertura >30°) e le manovelle difettose possono essere rispettivamente sostituiti e riparate esclusivamente dalla fabbrica.



ATTENZIONE!

Prima di rimuovere la manovella, assicurarsi che non vi siano carichi sospesi.

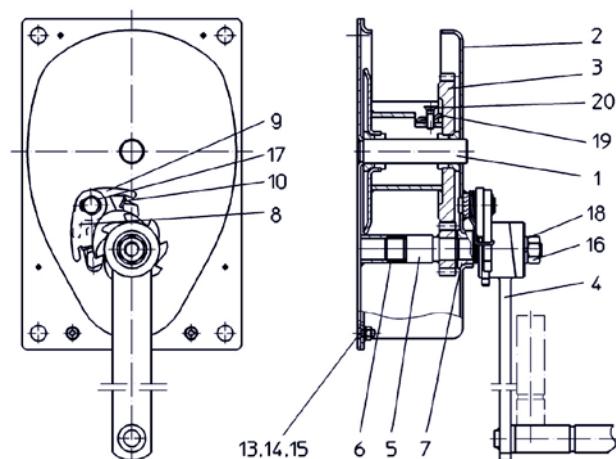
9. PARTI DI RICAMBIO

Su ogni ordine vanno riportati i seguenti dati:

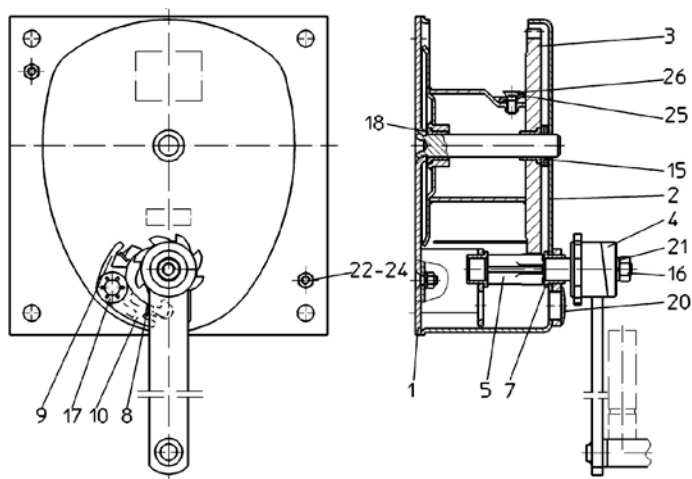
- modello e n. di serie dell'argano
- posizione e codice pezzo

2AM 150 – 2AM 250

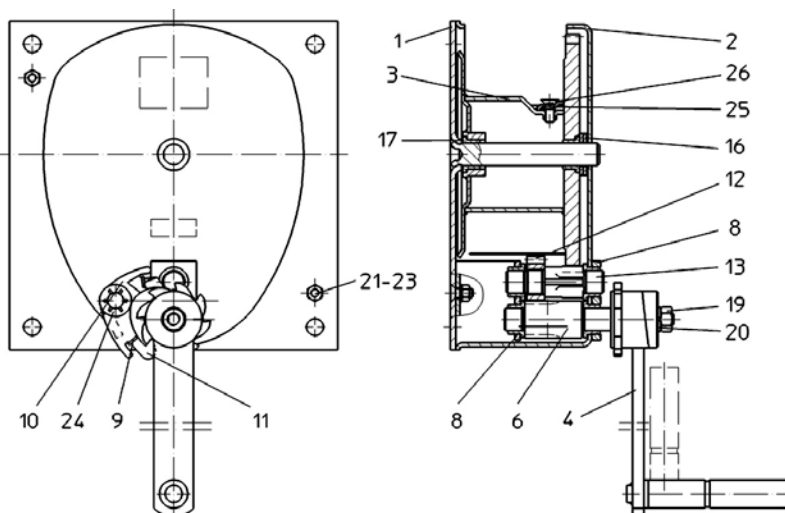
Pos.	N. parte			Dimensioni	Norma	Q.tà
	200 047 200 048	200 335	200 336			
1	123 575	113585	113 585			1
2	102 719	113588	113 588			1
3	113 594 113 590	113594	113 596			1
4	101 397	101397	101 397			1
5	102 714 102 729	113595	113 596			1
6	100 500	100 500	100 500			1
7	104 509	104 509	104 509			1
8	115 082	115 082	115 082			1
9	115 081	115 081	115 081			1
10	101 137	101 137	101 137			1
13	100 634	100 364	100 634	M 6 x 12	ISO 10642	4
15	100 350	100 350	100 350	M 6	ISO 4032	4
16	101 372	101 672	101 672	M 14	ISO4032	1
17	100 722	100 722	100 722	A 14 x 1	DIN 471	1
18	100 461	100 461	100 461	A 14	DIN 137	1
19	112 982	112 982	112 982			1
20	100 636	100 636	100 636	M 6 x 16	ISO 10642	1

**2AM 375**

Pos.	N. parte		Dimensioni	Norma	Q.tà
	205 047	200 049			
1	104 640	104 639			1
2	124 578	104 644			1
3	109 990	109 990			1
4	101 397	101 397			1
5	104 651	104 651			1
7	100 518	100 518			2
8	101 137	101 137			1
9	115 081	104 872			1
10	115 082	104 871			1
15	100 416	100 416	A 21	ISO 7089	2
16	100 365	100 365	M 12	ISO 4032	1
17	101 243	101 243	13,6 x 28		1
18	101 271	101 271	20 x 28 x 1	DIN 988	1
20	101 975	101 975	GPN 350	DIN 135	1
21	100 459	100 460	A 12	DIN 137	1
22	100 356	100 356	M 8	ISO 4032	2
23	101 266	101 266	M 8 x 16	ISO 10642	2
24	100 455	100 455	A 8	DIN 137	2
25	112 982	112 982			1
26	101 705	101 705	M 6x20	ISO 10642	1

**2AM 500**

Pos.	N. parte		Dimensioni	Norma	Q.tà
	200 815	203 241			
1	104 640	104 639			1
2	124 578	104 644			1
3	109 990	109 990			1
4	101 397	101 397			1
6	114 450	114 450			1
8	100 518	100 518			2
9	101 137	101 137			1
10	115 081	104 872			1
11	115 082	104 871			1
12	104 653	104 653			1
13	104 654	104 654			1
16	100 416	100 416	A 21	ISO 7089	2
17	101 271	101 271	20 x 28 x 1	DIN 988	1
19	100 365	100 365	M 12	ISO 4032	1
20	100 459	100 460	A 12	DIN 137	1
21	100 356	100 356	M 8	ISO 4032	2
22	101 266	101 266	M 8 x 16	ISO 10642	2
23	100 455	100 456	A 8	DIN 137	2
24	101 243	101 243	13,6 x 28		1
25	112 982	112 982	A 2		1
26	101 705	101 705	M 6 x 20	ISO 10642	1



DICHIARAZIONE DI CONFORMITÀ CE

Nome e indirizzo	Peroni s.p.a. Via Monte Leone 93 - 21013 Gallarate (VA) Italia Tel. +39 0331 75 68 11 Fax +39 0331 77 62 60 info@peroni.com - www.peroni.com
Descrizione	Definizione: Argano a fune Tipo: 2AM Portata: 150 kg - 250 kg - 375 kg - 500 kg
Direttive CE e norme relative	98/37/CE Direttiva macchine EN 13157/2004 Apparecchi di sollevamento – Sicurezza – Apparecchi azionati a mano
Standards armonizzati	DIN EN ISO 12100-1/2 Sicurezza delle macchine
Standards nazionali e specificazioni tecniche	BGV A1 Prescrizioni di prevenzione infortunistica BGV D8 Prescrizioni di prevenzione antinfortunistica (argani, dispositivi di sollevamento e traino) DIN 15020 – Foglio 1 Apparecchi di sollevamento (funi)
Firma	Gallarate, 15/12/2007 L'amministratore unico (ing. Alessandro Peroni) 